

Instructions de planification et de montage



0036 CPD 91265-001

Approuvé pour les chaudières à condensation au gaz et au fioul, ainsi que pour les unités de cogénération et à combustible.



Mur extérieur
DN 60/100 à DN 110/160



1. Instructions générales

⚠ Veuillez tenir compte des instructions importantes à l'arrière!

Lors de l'installation des conduits de fumée, il convient de respecter les autres prescriptions, normes et réglementations en matière de surveillance des constructions telles que les normes DIN 18160.1, DIN 18160-5, EN 13384-1, 13384-2, TRGI, les réglementations nationales de construction (LBO), les réglementations de combustion des états fédéraux (FeuVO) et les réglementations de combustion modèles (MuFeuVO) ainsi que les instructions d'installation des appareils de chauffage à raccorder.

Les systèmes IronPoly/WhitePoly sont destinés au raccordement de chaudières à condensation, d'unités de cogénération, de pompes à chaleur ou de chauffages radiants alimentés au gaz ou au fioul pour les types d'installation B, C4 et C6, ainsi que pour leurs utilisations prévues.

- ☞ Températures maximales des gaz de combustion $\leq 120^{\circ}\text{C}$
- ☞ Surpression maximale $\leq 5\,000\text{ Pa}$

2. Sécurité au travail et sécurité des personnes

Utilisez toujours des vêtements, lunettes et gants de protection appropriés lors des travaux de montage. Utilisez des échafaudages posés au sol et antichute lorsque vous travaillez à grande hauteur ou sur des toits. Les exigences des associations professionnelles du bâtiment doivent être respectées.

3. Assemblage des composants du système d'évacuation des fumées

Les composants IronPoly/WhitePoly sont connectés de manière simple par emboîtement.

- ☞ Appliquez du lubrifiant ATEC sur les extrémités des bouchons des tuyaux intérieurs en PP, comme indiqué sur la figure 1, avant de les emboîter.

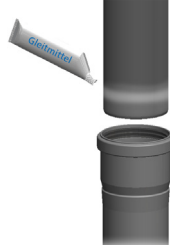


Fig. 1 : Graisser l'extrémité du tuyau PP



Fig. 2 : Raccord emboîtable

Les sections de conduit entre deux points fixes (par exemple, entre une pièce de raccordement d'appareil - section de conduit verticale, coudes, etc.) peuvent être réalisées en raccourcissant sur place l'enveloppe intérieure et extérieure de chaque élément de tuyau.

⚠ Attention au risque de corrosion

Nos instructions relatives à l'utilisation de matériaux métalliques doivent également être respectées : Réf. article 10003407 (seulement en allemand)



- ☞ Les coupes de tuyaux doivent être effectuées en ligne droite et à angle droit.
- ☞ Ébavurez tous les bords coupés des tuyaux intérieurs et des enveloppes extérieures à l'intérieur et à l'extérieur.

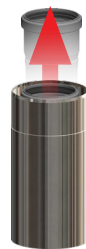


Fig. 3 : Retirer le tuyau intérieur en PP

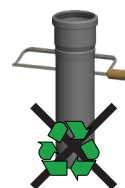


Fig. 4 : Raccourcir le tuyau intérieur

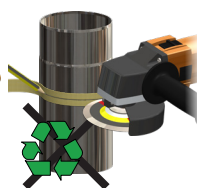


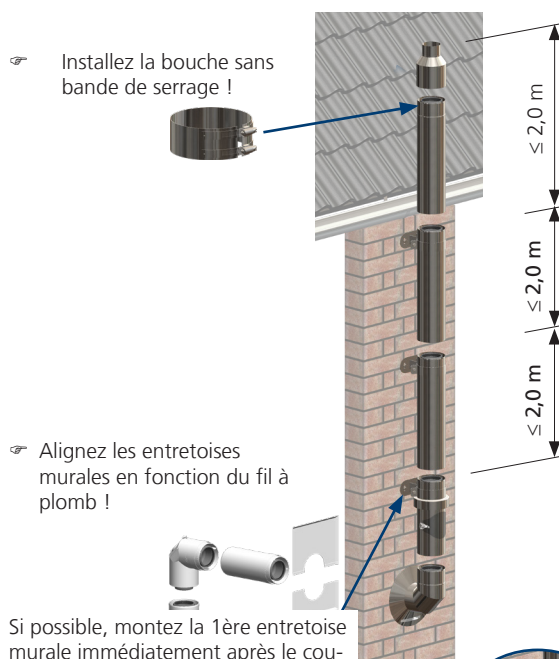
Fig. 5 : Raccourcir et ébavurer le tuyau extérieur



Fig. 6 : Remettre en place le tuyau intérieur

4. Fixation des conduits de fumée au mur extérieur

Les distances des entretoises murales doivent être respectées comme indiqué sur la figure 7.



Alternative :

Le transfert de charge est également possible avec un support. Recommandé par exemple pour des hauteurs de tuyau plus importantes et des distances murales libres $\geq 250\text{ mm}$.

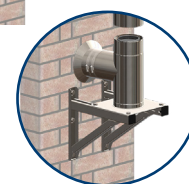


Fig. 7 : Distances maximales des entretoises murales et hauteurs de bouche au-dessus de la dernière fixation.

Si les distances entre les murs et les hauteurs au-dessus du toit s'écartent de la norme : Voir les instructions de planification et d'installation pour les composants du système porteur Réf. article 10001761



Les entretoises murales doivent être fixées à l'aide d'ancrages appropriés en acier inoxydable ou par injection, en tenant compte du type de matériau de construction du mur.

Pour les façades en maçonnerie, il est préférable d'utiliser des ancrages par injection (Fig. 8). L'adéquation des ancrages doit être clarifiée avec le fabricant de l'ancrage. Alignez toutes les entretoises murales perpendiculairement les unes aux autres et également horizontalement avant de serrer définitivement les boulons d'ancrage (Fig. 9).

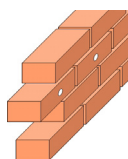


Fig. 8 : Exemple, fixation d'ancrage par injection dans la maçonnerie

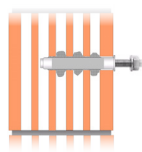


Fig. 9 : Aligner les entretoises

5. Déformations et rectifications

Les conduits de fumée qui sont déformés doivent par ailleurs être fixés avec des entretoises murales devant et derrière chaque coude, comme indiqué à la figure 10.

Dans les sections de tuyau munies de coudes d'une longueur ≥ 3 m, des joints de dilatation doivent être installés.

Dans le cas d'un décalage du conduit de fumée $\geq 2 \times D$, il convient, si nécessaire, de prévoir un tuyau de contrôle supplémentaire en accord avec le ramoneur du district.

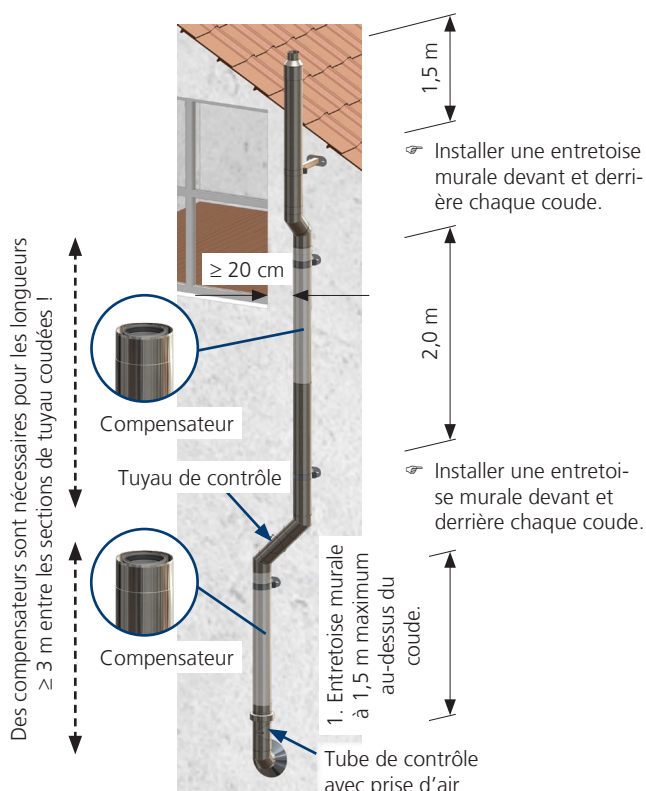


Fig. 10 : Conduits de fumée présentant des déformations

Sous réserve de modifications techniques et d'erreurs.

6. Alimentation en air de combustion sécurisée

L'entrée d'air de combustion doit être placée à au moins 0,5 m au-dessus de la hauteur moyenne de la neige. Éviter les arbustes, les herbes hautes, les plantes grimpantes et toute autre végétation dans la zone directe des ouvertures d'alimentation en air (Fig. 11).



Fig. 11 : Maintenir l'entrée d'air de combustion libre

Les conduits de fumée ne doivent pas être posés dans le sol. Si nécessaire, poser la section de tuyau verticale dans un saut de loup (Fig. 12). Disposer le tuyau de contrôle avec la prise d'air d'alimentation, librement accessible, au-dessus du puits.

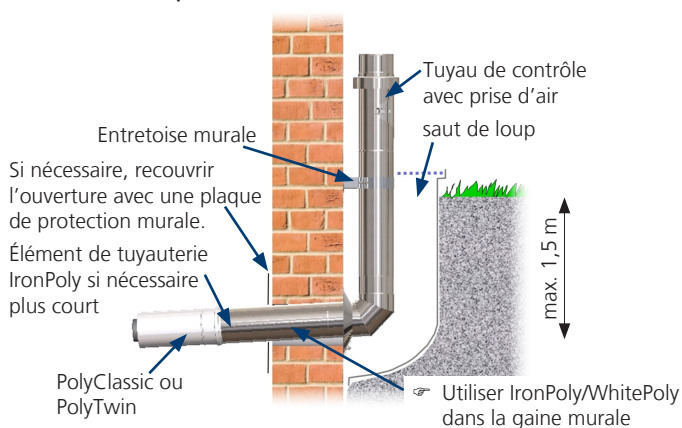


Fig. 12 : Gaine murale sous le niveau du sol

7. Pièces de raccordement

Faire passer les composants IronPoly/WhitePoly dans le bâtiment. Le passage aux systèmes de conduits de fumée Poly-Classic ou PolyTwin se fait toujours dans le local d'installation (voir Fig. 12).

8. Traversées de toit incliné

Différentes tuiles en PP et en acier inoxydable, d'une inclinaison allant jusqu'à 50°, sont disponibles pour faire passer les conduits de fumée à travers les constructions de toit. La figure 13 montre la traversée de toit colorée en PP la plus courante.

L'étanchéité est assurée par une bride qui peut être facilement formée sur la couverture du toit.

- ☞ Soutenir la bride d'étanchéité jusqu'au bord inférieur de la tuile avec du bois de coffrage.
- ☞ Fixer toujours le conduit de fumée sous le toit avec une entretoise murale.
- ☞ Pour les conduits de toit en acier inoxydable, couper le bord supérieur du cône du tuyau horizontalement si nécessaire.
- ☞ Étanchéifier le collier d'étanchéité en acier inoxydable avec du silicone (uniquement pour les conduits de toit en acier inoxydable).

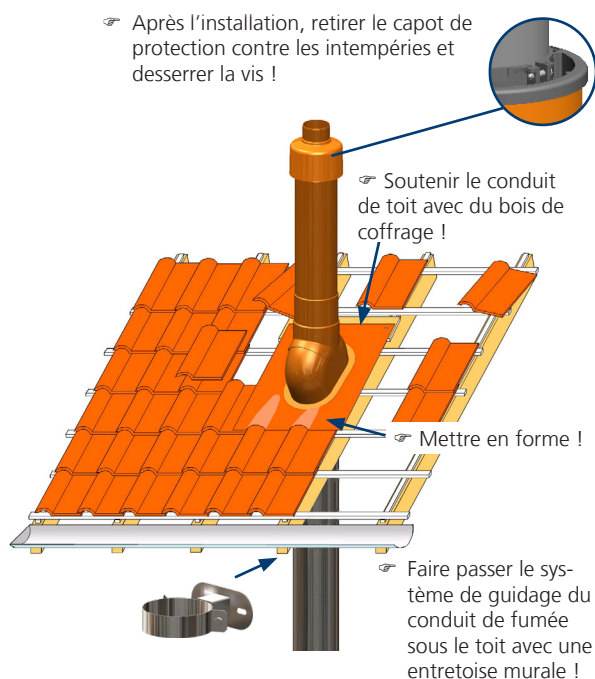


Fig. 13 : Toit incliné avec élévation typique du toit

9. Traversées de toit plat

Pour les conduits traversant des pentes de toit de 0 à 5°, fixer le collier pour toit plat (Fig. 14, côté gauche) à la structure du toit en le collant avec la membrane de couverture.

Pour les profils en tôle trapézoïdale, monter en plus la traversée flexible pour toit plat (Fig. 14, côté droit).

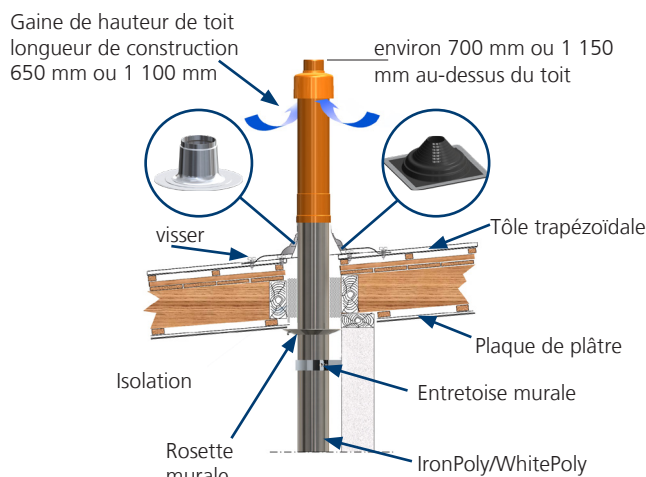


Fig. 14 : Exemple de conduit de toit plat pour couverture en tôle trapézoïdale

10. Mise en service

⚠ Attention, risque d'empoisonnement au CO

- ☞ Vérifier tous les raccordements des tuyaux !
- ☞ Maintenir fermées toutes les ouvertures des conduits d'air/de fumées avant et pendant la mise en service !
- ☞ Assurer une ventilation suffisante du local d'installation !
- ☞ Avant la mise en service, le conduit de fumée et le foyer doivent être inspectés par le ramoneur du district responsable.
- ☞ Marquer le conduit de fumée avec l'autocollant du système fourni. Cocher le type « Iron » ou « WhitePoly » selon le cas.

11. Instructions générales

Ces instructions d'installation ne prétendent pas à l'exhaustivité. Il incombe au technicien d'effectuer l'installation. Nous recommandons de consulter le ramoneur de district autorisé.

Lors de l'installation des systèmes d'évacuation des gaz de combustion, d'autres règles de construction, normes, règlements et ordonnances, ainsi que les instructions d'installation des appareils



de chauffage à raccorder doivent être respectés :
Instructions d'installation généralement valables Article n°. 10003400. (seulement en allemand)

12. Instructions de sécurité

Veillez impérativement respecter les mesures de sécurité habituelles. Autres instructions de sécurité Voir l'article n° 10003401 (seulement en allemand)

