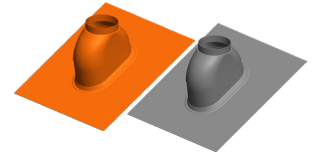


Schrägdachpfanne 5-45°

Artikel-Nr. 1555, 1556, 1558, 3557, 3558



1. Bauteilbeschreibung

Die Auswahl für Dacheindichtungsbaustoffe erfolgt heute unter Berücksichtigung von Umwelt – und Gesundheitsaspekten.

Um diesen Anforderungen gerecht zu werden, hat sich ATEC bei der Weiterentwicklung der Schrägdachpfannen für die Verwendung umweltverträglicher Dacheindichtungsmaterialien entschieden.

Des Weiteren wurde auf eine zeitsparende Montage, universelle Verwendung für unterschiedliche Dachpfannenformen und Dachneigungen von 5° - 45°, sowie dauerhaftem Regen- und Wetter-schutz geachtet.

2. Materialeigenschaften

Die Schrägdachpfanne 5 - 45° Wakaflex eignet sich für die Abdichtung sowohl klassischer wie auch XXL- Pfannenformate. Die Abgasanlagen müssen nicht zwingend mittig, durch eine Pfannenöffnung, geführt werden. Der Eindichtungsflansch besteht aus einer Kombination Polyisobutylene (PIB) mit einem Aluminium-Streckgitter. Die Oberfläche ist unempfindlich gegen Verschmutzungen und sicher gegen UV-Einflüsse.

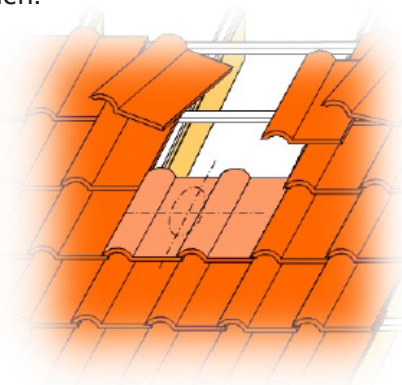
Zur Fixierung besitzt der Eindichtungsflansch unter-seitige Butyl-Klebeschichtbahnen, die eine zusätz-liche Wettersicherheit bieten.

Für die Montage werden lediglich eine größere Schere oder ein Messer, für evtl. notwendige An-passschnitte, benötigt. Für das Andrücken an die Dachpfannen empfiehlt sich eine Hand-Andrück-rolle.

Durch die hohe Dehnbarkeit des Flanschmateri-als lässt sich die Schrägdachpfanne ohne großen Kraftaufwand und ohne Gefahr von Rissbildungen verlegen.

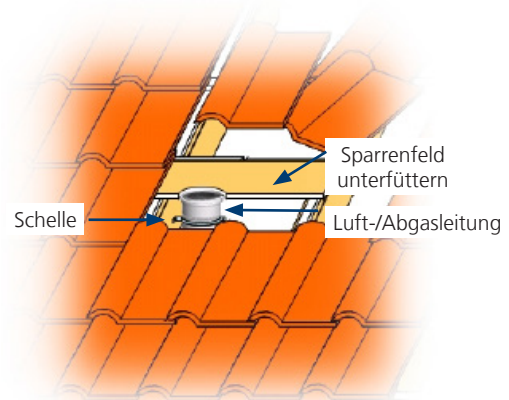
3. Montage

3.1 Pfanne gemäß senkrechter Abgasleitungs-position aufdecken. Bei Bedarf mehrere Pfannen aufnehmen.



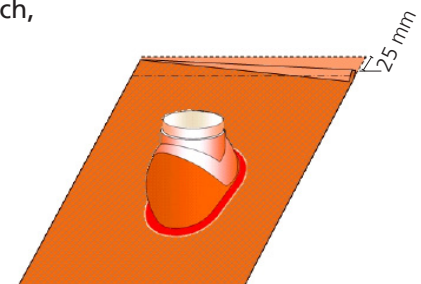
3.2 PolyTwin-/PolyClassic-Abgasleitung bis unter Dach führen und mit der beiliegenden Schelle am Sparren befestigen.

Das Sparrenfeld, mit Brettern bis Oberkante Traglat-tung auffüttern, damit die Eindichtung der Schräg-dachdurchgangspfanne, gegen Schneelasten, stabil unterstützt wird.

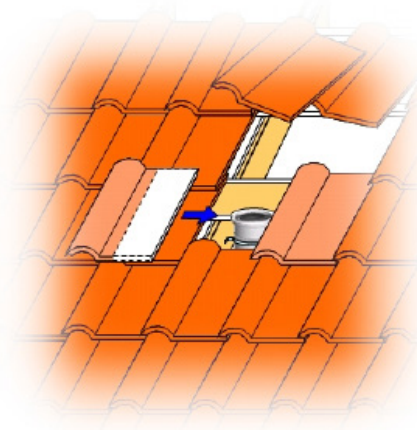


3.3 Eindichtungsflansch vorbereiten

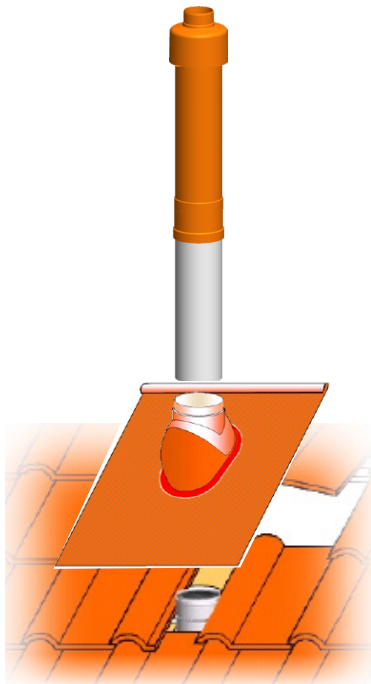
Oberen Rand vom Eindichtungsflansch, 25 mm breit, wie abgebildet, 180° umbiegen.



3.4 Pfannen wieder beidecken. Bei Bedarf die Bei-deckpfannen in der Breite zuschneiden.

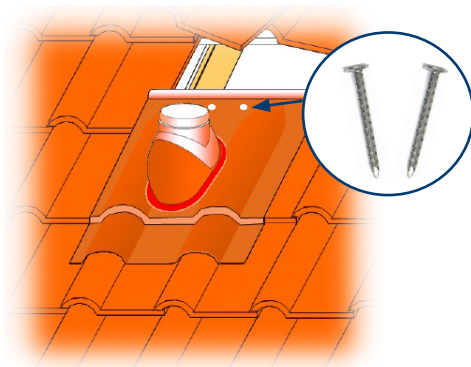


3.6 Schrägdachpfanne mit Dachhochführung auf die, unter Dach montierte, Abgasleitung zentrieren.

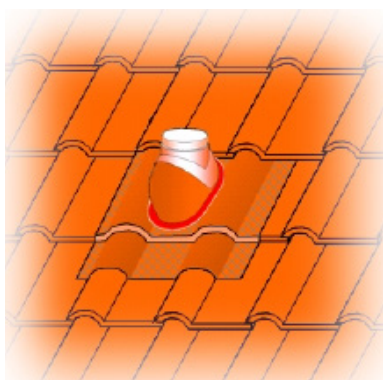


3.7 Schrägdachpfanne oben an der Traglatte/ Unterfütterung mit 2 Stück Pappnägeln oder Spax-Schrauben fixieren. Bei Bedarf mit Konstruktionsholz unterfüttern. Pfannen im Bereich vom Eindichtungsflansch säubern und trocknen. Für eine einwandfreie Klebeverbindung müssen die Pfannen, im Winter, ggf. leicht angewärmt werden.

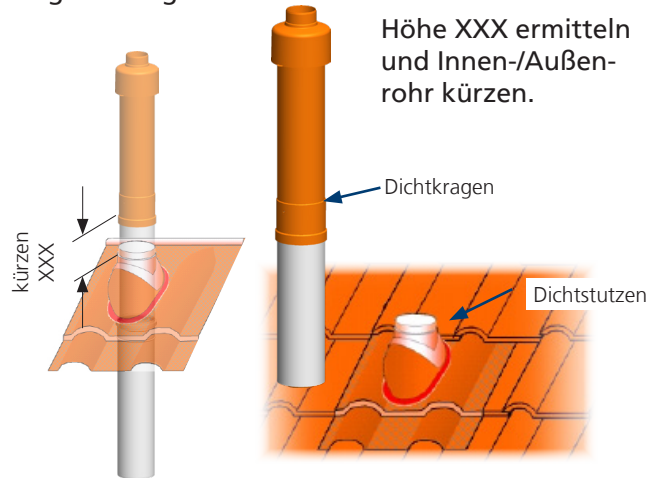
Den Eindichtungsflansch an die Pfannen anformen und andrücken.



3.8 Schrägdachpfanne beidecken



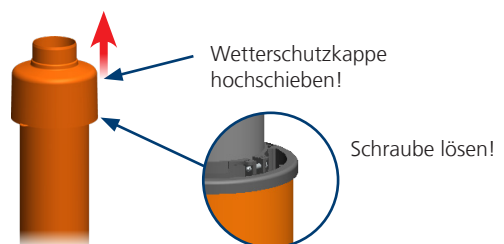
3.9 Innenrohr und Außenrohr mit Gleitfett einstreichen und die Dachhochführung in die Abgasleitung unter Dach schieben.



3.10 Dachhochführung fertig endmontieren. Der Dichtkragen muss hierbei vollständig über den Dichtstutzen geschoben werden. Dachführung lotrecht ausrichten.



3.11 Wetterschutzkappe nach oben schieben und die Schraube der Innenrohrzentrierung lösen. Wetterschutzkappe wieder ganz, bis zum Anschlag, zurückschieben.



4. Allgemeine Hinweise

Diese Montagehinweise erheben keinen Anspruch auf Vollständigkeit. Die Montage obliegt dem Fachhandwerk.

Bei der Errichtung der Abgasanlagen sind sämtliche Vorschriften, Normen, Regelwerke und weitere ATEC Montagehinweise zu beachten.



ATEC GmbH & Co. KG
Liliencronstraße 55 · D-21629 Neu Wulmstorf
Tel. +49-40-700 100-60
info@atec-abgas.de · www.atec-abgas.de